

Analystenkonferenz

Ergebnisse zum ersten Halbjahr 2010

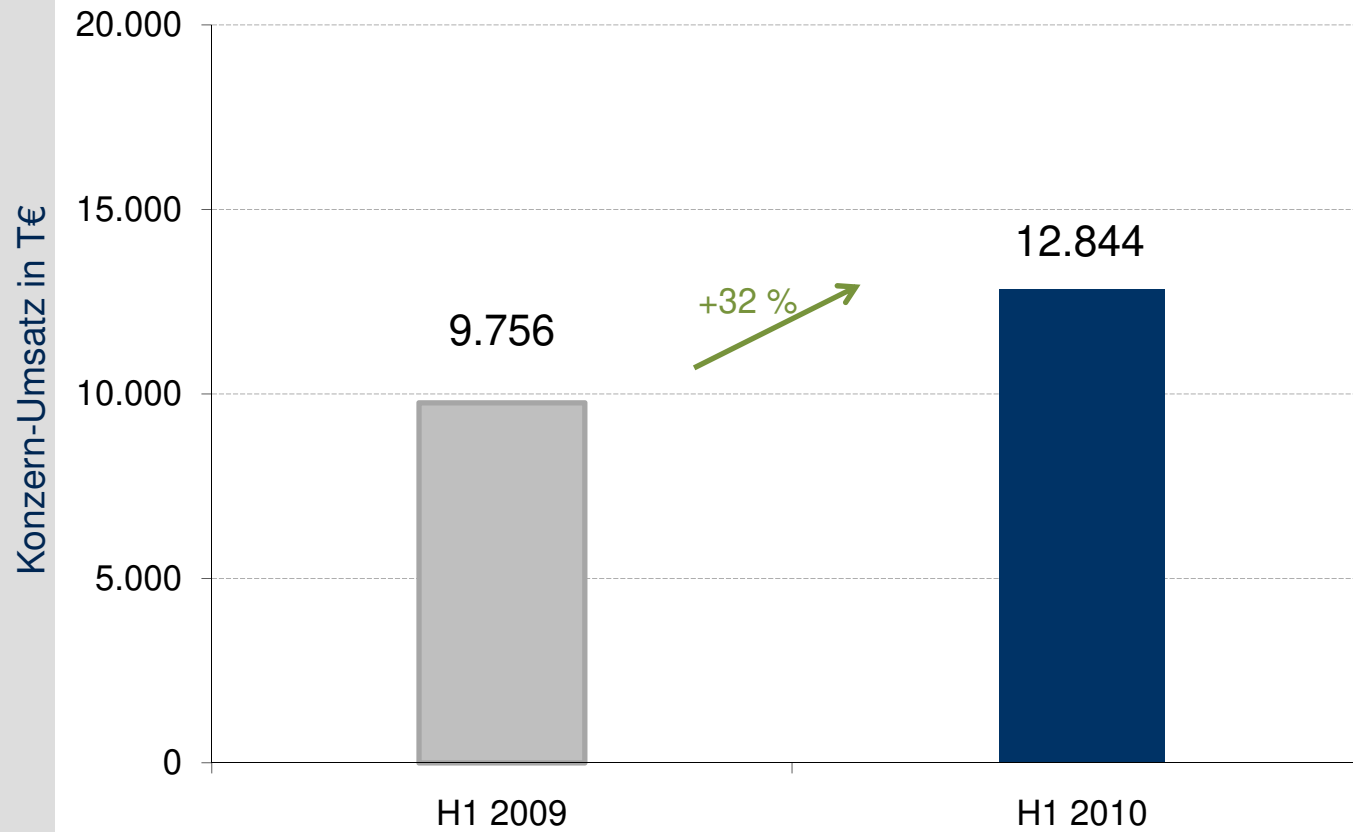


Hannover, 27. August 2010

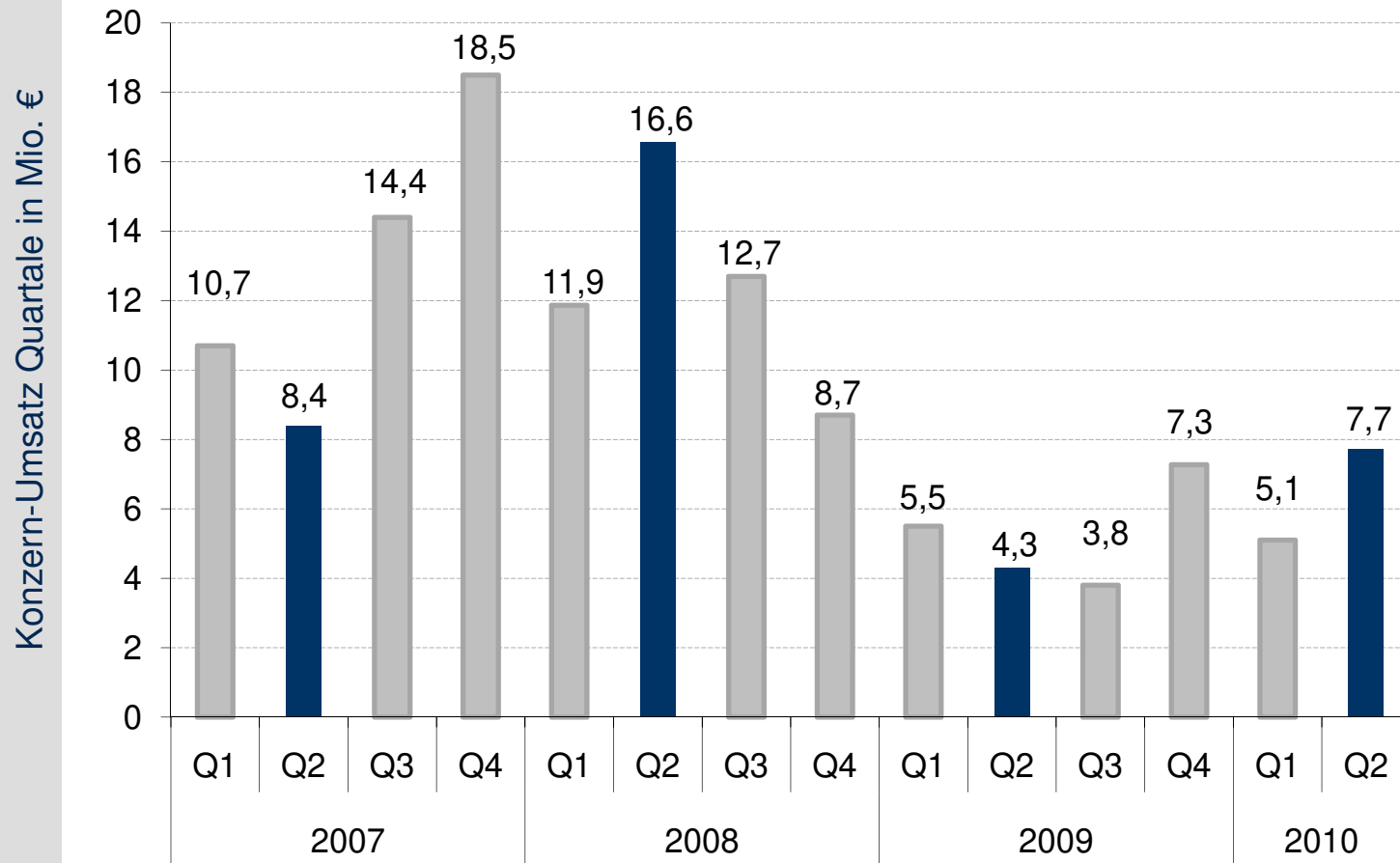
Highlights H1 2010

- Trendwende geschafft – Aussichten durchweg positiv
- Umsatz mit 12.844 T€ um 32 % über Vorjahreswert
- Noch deutlicherer Zuwachs beim Auftragseingang:
um +88 % auf 17.017 T€ in H1/2010
- Besonders erfreuliche Entwicklung in Asien: Umsatz mit 3.488 T€ schon wieder fast auf Vor-Krisen-Niveau
- EBIT mit 915 T€ wieder im positiven Bereich
- Gute Auslastung der Produktion bis Jahresende – Lieferzeiten steigen an

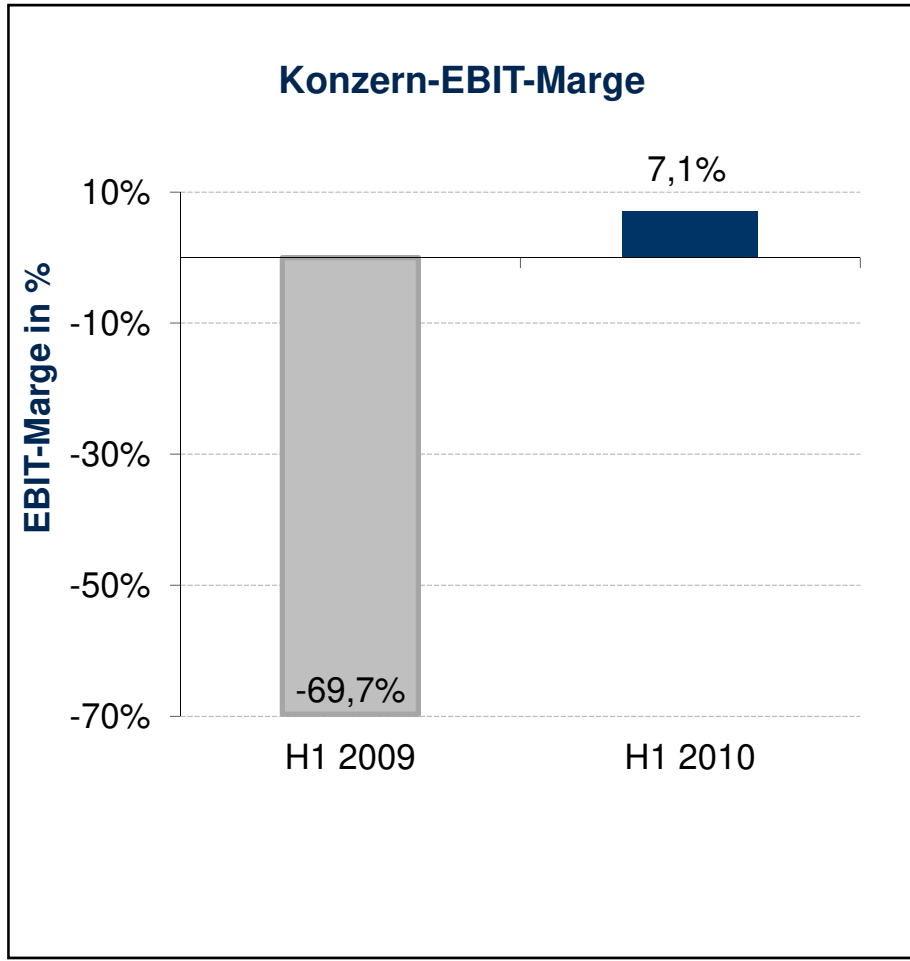
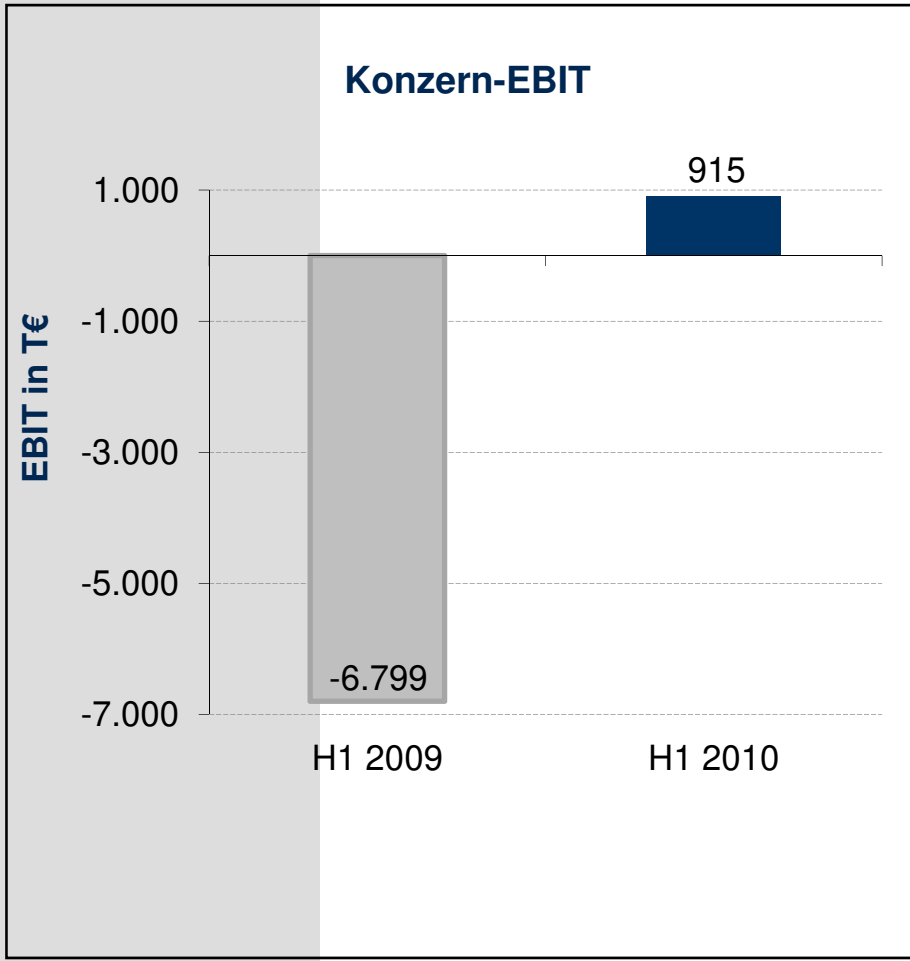
Konzern-Umsatz H1 2010



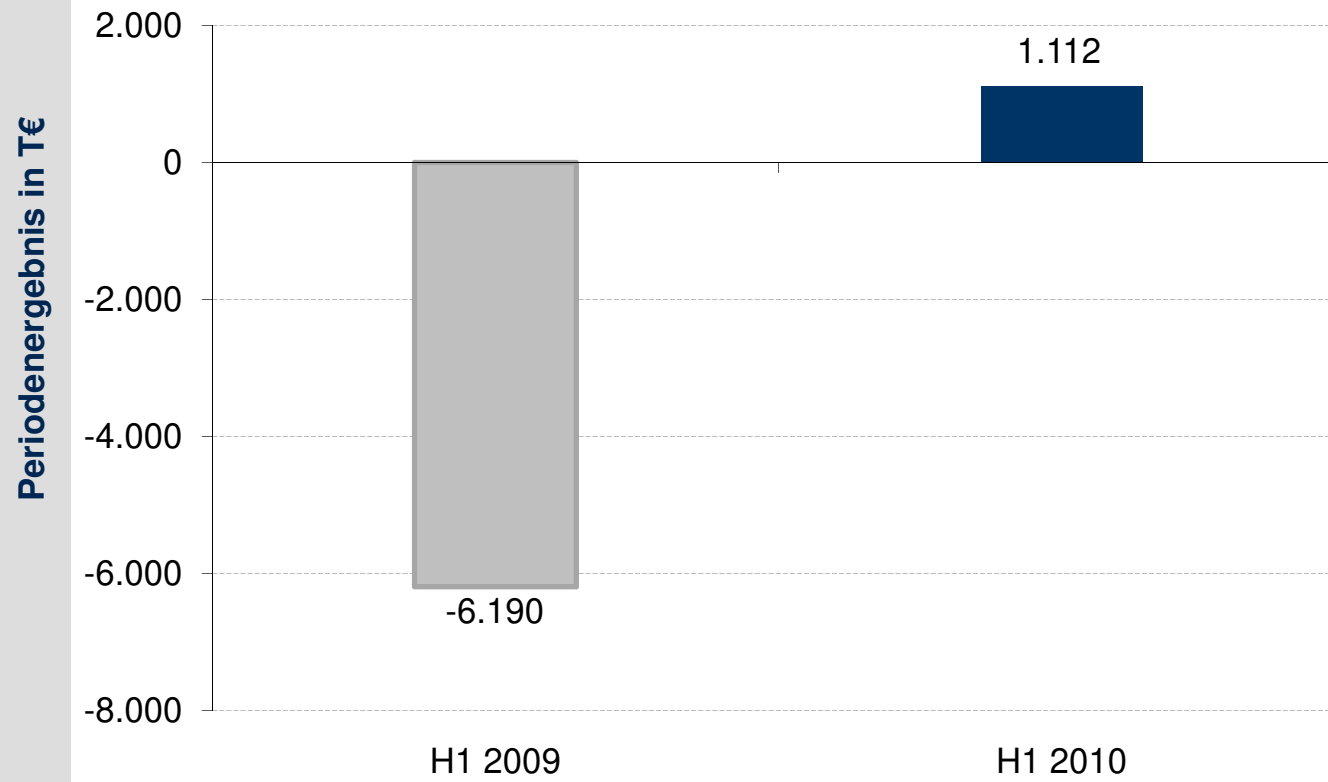
Konzern-Umsatz Quartale







Konzern-EBIT und EBIT-Marge H1 2010



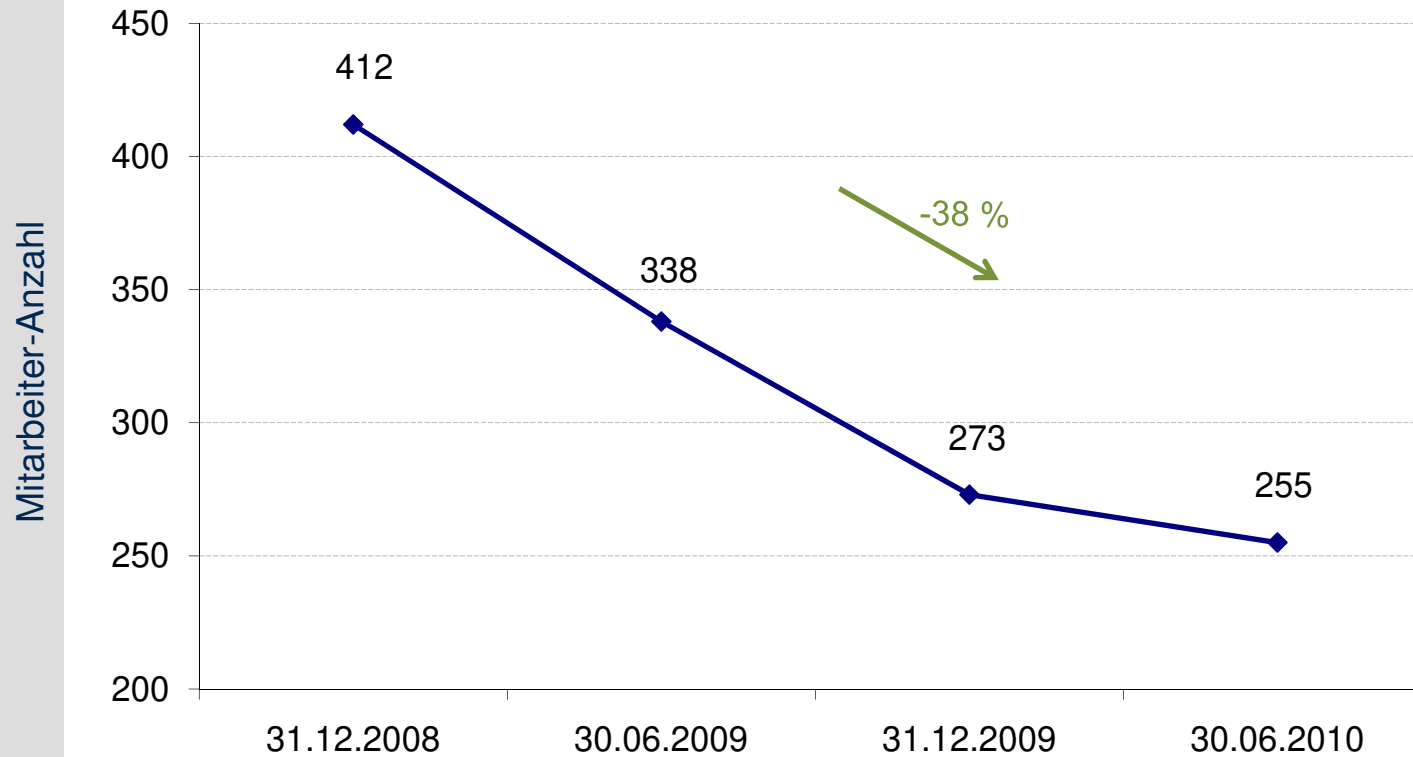
Periodenergebnis H1 2010



Änderungen in der Kostenstruktur

	in T€	H1 2010	H1 2009	Veränderung in %
Personalkosten		7.034	9.015	-22 % 
Aufwand für planmäßige Abschreibungen		396	569	-30 % 
Sonstige betriebliche Aufwendungen		3.220	4.013	-20 % 
Gesamt		10.650	13.597	-22 % 

Mitarbeiter H1 2010



Reduzierung um 157 Stellen (rund 38 %)

Segmentinformation H1 2010

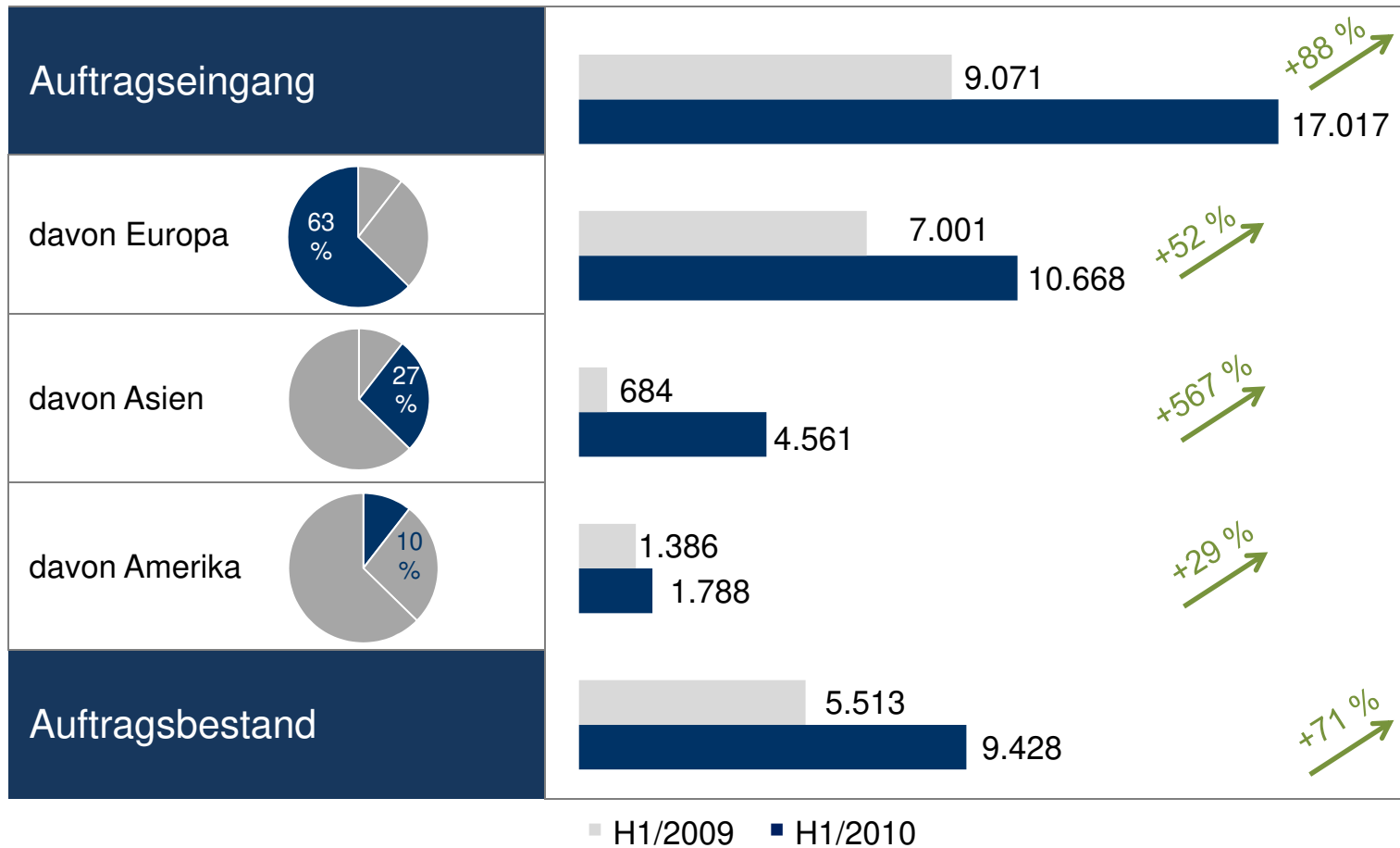
Europa		H1 2010	H1 2009	
Umsatz	T€	7.930	7.853	1%
Anteil am Gesamtumsatz		62%	80%	
EBIT	T€	1.076	-6.012	
EBIT-Marge		13,6%	-76,6%	
Mitarbeiter		220	297	-26%

Amerika		H1 2010	H1 2009	
Umsatz	T€	1.426	1.233	16%
Anteil am Gesamtumsatz		11%	13%	
EBIT	T€	-303	-401	
EBIT-Marge		-21,2%	-32,5%	
Mitarbeiter		14	17	-18%

Asien		H1 2010	H1 2009	
Umsatz	T€	3.488	670	421%
Anteil am Gesamtumsatz		27%	7%	
EBIT	T€	142	-386	
EBIT-Marge		4,1%	-57,6%	
Mitarbeiter		21	24	-13%

Auftragseingang und –bestand H1 2010

Auftragseingang/-bestand in T€



Konzern-Bilanz

Aktiva	30.06.2010	31.12.2009
	T€	T€
kurzfristige Vermögenswerte	43.251	43.113
langfristige Vermögenswerte	6.935	5.005
Summe Vermögenswerte	50.186	48.118

Passiva	30.06.2010	31.12.2009
	T€	T€
kurzfristige Schulden	5.643	5.045
langfristige Schulden	255	231
Eigenkapital	44.288	42.842
Summe Eigenkapital und Schulden	50.186	48.118

Kapitalflussrechnung

Kapitalflussrechnung	01.01. - 30.06.2010 T€	01.01. - 30.06.2009 T€
Finanzmittelbestand am 1. Januar	25.322	26.254
Cashflow aus betrieblicher Tätigkeit	-579	3.125
Cashflow aus Investitionstätigkeit	-3.709	-2.157
Cashflow aus Finanzierungstätigkeit	-7	-33
Wechselkursbedingte Veränderungen des Finanzmittelbestandes	274	-38
Zahlungsmittel und Zahlungsmitteläquivalente am 30. Juni	21.301	27.151

Die Viscom-Aktie

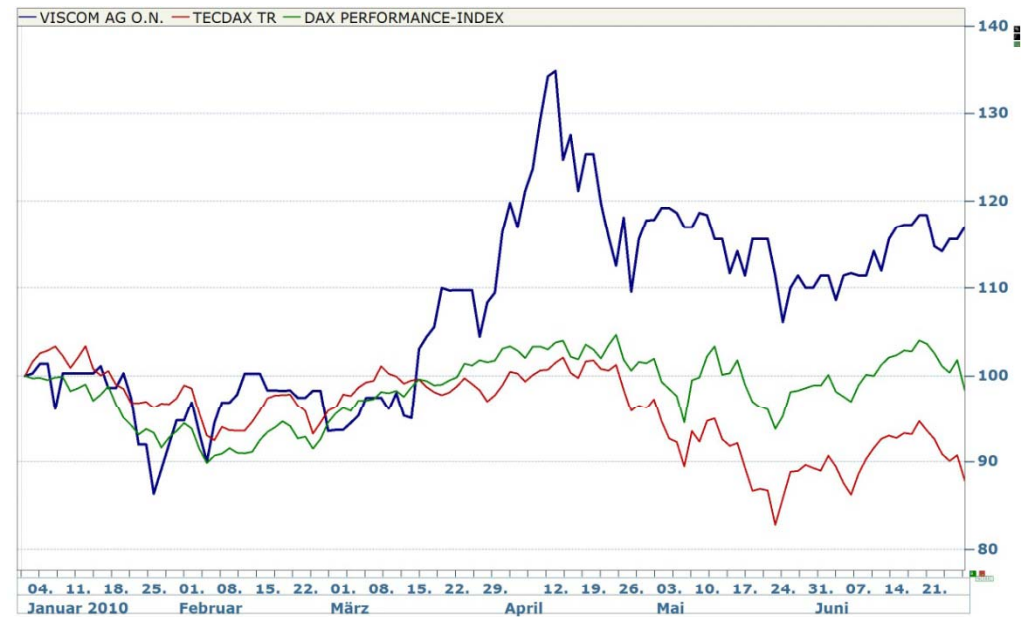
Aktienkennzahlen

ISIN	DE 000 7846867
Marktsegment	General Standard
Anzahl der Aktien	9,02 Mio.

Aktionärsstruktur

Freefloat	38,9 %
Altgesellschafter	59,6 %
Viscom AG	1,5 %

Kursentwicklung im Vergleich zum DAX und TecDAX *)



	H1 2010	H1 2009
Marktkapitalisierung	38,34 Mio. €	22,82 Mio. €
Höchstkurs XETRA	4,84 €	3,17 €
Tiefstkurs XETRA	3,10 €	2,28 €
Ergebnis je Aktie	0,13 €	-0,70 €

*) Quelle: vwd market manager

27.08.2010

Summary H1 2010

Konzern-Kennzahlen		30.06.2010	30.06.2009	
Vgl. zum Vorjahr				
Umsatz	T€	12.844	9.756	32%
EBIT	T€	915	-6.799	
Finanzergebnis	T€	188	308	-39%
Ertragsteuern	T€	9	301	-97%
Periodenergebnis	T€	1.112	-6.190	
Auftragseingang	T€	17.017	9.071	88%
Auftragsbestand	T€	9.428	5.513	71%
Ergebnis je Aktie	€	0,13	-0,70	
Mitarbeiter		255	338	-25%

Konzern-Kennzahlen		30.06.2010	31.12.2009	
Vgl. zum Jahresende 2009				
Bilanzsumme	T€	50.186	48.118	4%
Zahlungsmittel	T€	21.301	25.322	
Finanzanlage	T€	5.333	2.183	
Unternehmensanleihe	T€			
Eigenkapital	T€	44.288	42.842	3%
Eigenkapitalquote		88,2%	89,0%	

Ausblick 2010

- Durchführung von System-Evaluierungen bei großen Lohnfertigern (EMS) in Asien
- Erste Auslieferungen von AOI-Systemen mit der neuartigen Benutzeroberfläche „vVision“ in Q4/2010
- Ende 2010: Fertigstellung des Prototyps Vollflächen-3D-Röntgeninspektionssystem mit hohem Systemdurchsatz
- Ende 2010: Einführung eines neuen Basis-AOI-Modells für asiatische Kunden

Prognose:

Viscom erwartet 2010 einen Umsatz von mindestens 30 Mio. € und ein ausgeglichenes operatives Periodenergebnis.

Vielen Dank für Ihre Aufmerksamkeit!

Zentrale

Viscom AG
Carl-Buderus-Str. 9 - 15
30455 Hannover
Deutschland
Tel.: +49 511 94996-0
Fax: +49 511 94996-900
info@viscom.de

Kontakt Investor Relations

Viscom AG
Sandra M. Göde
Carl-Buderus-Str. 9 - 15
30455 Hannover
Tel.: +49 511 94996-850
Fax: +49 511 94996-555
sandra.goede@viscom.de

www.viscom.de

Disclaimer

Diese Präsentation ist nicht auf die Investitionsziele oder finanzielle Lage einer bestimmten Einzelperson oder juristischen Person ausgerichtet. Investoren sollten zu der Frage einer Investition in Aktien der Viscom AG unabhängigen fachlichen Rat einholen und selbst eine gründliche Analyse der betreffenden Situation vornehmen.

Obwohl sich Viscom bemüht hat, mit dieser Präsentation zuverlässige, vollständige und aktuelle Informationen zu liefern, kann das Unternehmen für die Richtigkeit, Vollständigkeit und Aktualität der Angaben keine Haftung übernehmen.

Bestimmte Aussagen in dieser Präsentation, die auf gegenwärtig zur Verfügung stehenden Informationen beruhen, sind in die Zukunft gerichtet oder enthalten bestimmte Erwartungen für die Zukunft. Solche Aussagen sind naturgemäß mit Risiken und Unsicherheiten behaftet. Umstände wie die allgemeine wirtschaftliche Entwicklung, zukünftige Marktbedingungen, Veränderungen der Kapitalmärkte und sonstige Umstände können dazu führen, dass die tatsächlichen Ereignisse oder Ergebnisse erheblich von den Vorhersagen abweichen.

Die Angaben in dieser Präsentation dienen allgemeinen Informationszwecken und sind weder ein Angebot noch Teil eines Angebotes oder einer sonstigen Aufforderung, von Viscom begebene Wertpapiere zu erwerben, zu zeichnen oder zu veräußern.